

Anwendungstechnische  
Information

## Glasbruch durch thermische Spannungen

Die Materialeigenschaften von Glas helfen zu verstehen, wie Bruchvorgänge entstehen können. Im Blickpunkt: Die Auslösemechanismen für thermischen Glasbruch.





## Achtung Schadenquelle: Falscher Einsatz von Glas

Dass Glas in unserem Alltag eine enorm bedeutende Rolle spielt, fällt erst auf, wenn das wertvolle Weinglas herunterfällt oder die Durchsicht einer Fensterscheibe durch Sprünge getrübt wird. Zerfällt eine gebrochene Glasscheibe in Scherben, schützt sie nicht mehr vor Wind, Wetter und Eindringlingen. Sie kann nicht mehr wärmedämmen und stellt unter Umständen sogar eine Verletzungsgefahr dar.

Glas ist elastisch, jedoch sehr spröde. Glas bricht ohne vorheriges plastisches Fließen. Sprünge im Glas sind tückisch, weil sie zeitverzögert zu ihrer Ursache auftreten können.

Moderne Gläser mit innovativer Ausstattung sind mit Hilfe einer fachlichen Beratung anspruchsgerecht optimiert. Das gilt für das Sicherheitsniveau ebenso wie für die Funktionen Wärmedämmung, Schall- und Sonnenschutz.





## Warum bricht Glas?

Die Festigkeit von Glas wird nicht allein durch den chemischen Aufbau und die molekulare Struktur bestimmt. Herstellungsbedingte innere Spannungen sowie kleine Glasdefekte wie Risse und Einschlüsse setzen die Bruchfestigkeit herab.

Glas hat eine sehr hohe Druckfestigkeit, die je nach Glaszusammensetzung zwischen 700 – 900 N/mm<sup>2</sup> liegt. Das entspricht der mechanischen Spannung, die entsteht, wenn ein Mensch mit ca. 70 – 90 kg Gewicht auf einem Quadratmillimeter Fläche stehen würde (oder 7 – 9 Tonnen auf einem Quadratzentimeter).

Glas ist sehr widerstandsfähig gegen Belastungen, die zu Druckspannungen führen, jedoch nicht gegen solche, die Zugspannungen erzeugen. Die Zugfestigkeit von Glas beträgt nur etwa ein Zehntel seiner Druckfestigkeit.

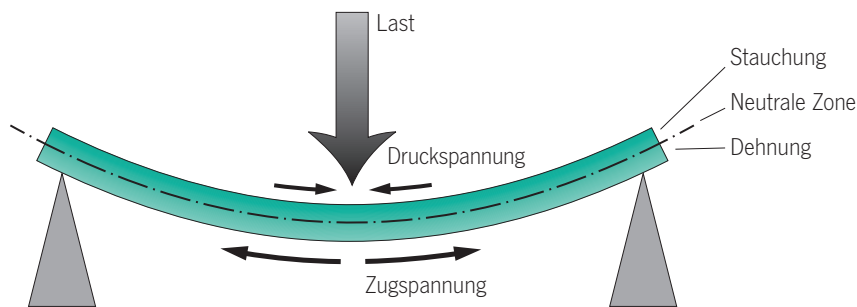
Reine Druckbelastungen entstehen bei Glas aber nur selten. Jede Durchbiegung einer Scheibe erzeugt immer eine Kombination aus Zug- und Druckbelastungen. Glas bricht immer dann, wenn durch Belastung seine Zugfestigkeit überschritten wird.

Teilvorgespanntes Glas (TVG) und Einscheibensicherheitsglas (ESG) haben höhere Zugfestigkeiten als Floatglas. Die Belastbarkeit von Verbundsicherheitsglas (VSG) hängt von der Glasart ab, aus der es hergestellt wurde. Durch die Verklebung mit Folie hält VSG aber nach einem Bruch die Bruchstücke zusammen. Der in Drahtglas eingelegte Draht hingegen schwächt den homogenen Querschnitt von Glas und reduziert die Festigkeit in vielerlei Hinsicht.

Die schwächste Zone einer Glasscheibe ist in der Regel die Glaskante. Durch das Schneiden, Brechen und Bearbeiten von Glas entstehen hier die meisten Mikrodefekte. Die Qualität der Kantenausbildung ist maßgeblich für die Biegezugfestigkeit. Je schlechter die Kantenbeschaffenheit, umso weniger belastbar ist das Glas. Eine ausgesplittete Schnittkante mit starken Einkerbungen und Ausbrüchen, aber auch beim Transport verursachte Kantenbeschädigungen können die Belastbarkeit einer Scheibe drastisch reduzieren. Eine Kantenbearbeitung durch Schleifen oder Polieren hingegen erhöht die Belastbarkeit.

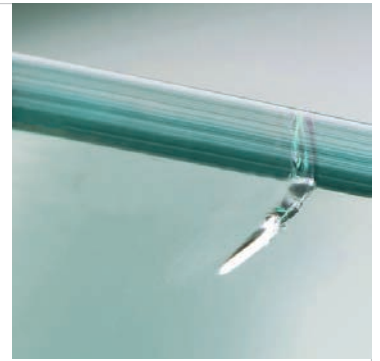
Dass Glas spröde bricht, macht man sich übrigens beim Glaszuschnitt gezielt zunutze: Durch Anritzen mit einem Glasschneider wird die Glasoberfläche kontrolliert geschwächt und anschließend unter Zugspannung gesetzt bis es entlang der vorgegebenen Linie bricht.

! Für die Glasbruchgefahr maßgeblich ist die Zugfestigkeit an der Kante.



Beim Durchbiegen einer Glasplatte wird die Oberseite gestaucht (Druck) und die Unterseite gedehnt (Zug).

## Bruchmechanik

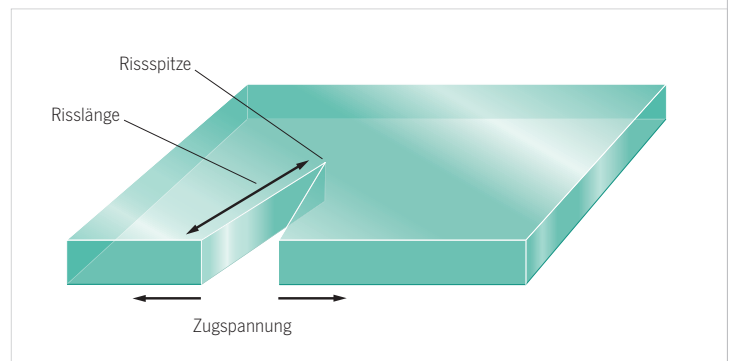


In einem homogenen Material verteilen sich Zugspannungen gleichmäßig über den Querschnitt. An Kerben, Rissen und Störstellen hingegen kommt es zu komplizierten Spannungsgefügen mit den höchsten Spannungen an den Rissspitzen. Bei genügend Energiezufuhr durch mechanische oder thermische Belastung vergrößert sich ein Riss.

Zähes Material kann zugeführte Energie durch plastische Verformung an der Rissspitze abbauen. Deshalb breitet sich ein Riss darin nur bei sehr hoher Energieaufnahme weiter aus. Glas verfügt jedoch nicht über solche internen „Knautschzonen“. Als spröder Werkstoff hat es nur eine geringe Risszähigkeit.

Je länger ein Mikroriss, umso höher wird die Spannung an seiner Spitze und umso geringer ist die Zugfestigkeit des Materials. Kurz gesagt: Der längste Riss bestimmt die Festigkeit. Wird bei Belastung die kritische Spannungsintensität überschritten, kommt es bei Glas zu einem instabilen Risswachstum.

Nach langsamem, durch eine glatte Bruchfläche gekennzeichnetem Anlaufen erreicht ein Bruch eine Konstante, für jede Glasart typische Maximalgeschwindigkeit, erkennbar an einem aufgerauten Bruchspiegel. Zusammen mit weiteren Phänomenen an den Bruchflächen (Wallnersche Linien, Lanzettbrüche) kann dies bei mikroskopischer Analyse Hinweise auf den Ort des Bruchausgangs, die Größe der bruchauslösenden Spannung und die Bruchrichtung geben. Sprünge mit besonders hoher Bruchspannung können sich an der Kalt-Warm-Grenze aufspalten.

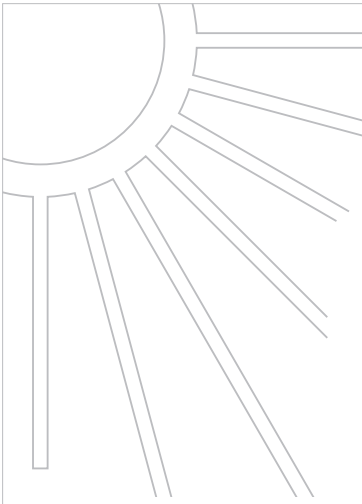


Durch Zugbeanspruchung kann sich ein Riss öffnen und bei Überschreitung der kritischen Spannungsintensität an der Spitze schnell ausbreiten.

Mechanische und thermische Eigenschaften unterschiedlicher Glasarten

Eigenschaft	Maßeinheit	Floatglas	Teilvorgespanntes Glas (TVG)	Einscheibensicherheitsglas (ESG)
Biegefestigkeit*	N/mm <sup>2</sup>	45	70	120
Druckfestigkeit	N/mm <sup>2</sup>	700 – 900	700 – 900	700 – 900
Temperaturwechselbeständigkeit	K	40	100	150
Bearbeitung nach Herstellung		Ja	Nein	Nein
Bruchverhalten		Radiale Anrisse, große Bruchstücke	Radiale Anrisse, kleinere Stücke	Netzartige Risse, stumpfkantige Krümel

\*Für einen statischen Nachweis zur Bemessung von Glasscheiben gelten die Werte der jeweils für die gewünschte Anwendung relevanten Normen!



## Thermische Spannungen in einer Glasscheibe: Die Ursachen

Starke ungleichmäßige Erwärmungen (Teilbeschattung) können im Glas zu hohen Spannungen führen und im Extremfall einen so genannten Thermoschock, d.h. einen Glasbruch infolge thermischer Überbelastung auslösen. Bei innovativer Bauweise werden Beanspruchungen häufig unterschätzt:

- Bei Gläsern mit erhöhten Ansprüchen an Gestaltung und Funktion
- In komplexen Aufbauten oder besonderen Geometrien oder Gestaltungen (z. B. Kantenlänge kleiner als 60 cm und ungünstiges Seitenverhältnis).

Die Auswahl der Glasprodukte muss an die jeweilige Belastungssituation angepasst werden. Thermische Belastungen sind ebenso zu beachten wie Schnee-, Wind- und Klimabelastungen.

Bereits in der Planungsphase sollten alle Beteiligten auf Besonderheiten hingewiesen werden, um thermische Belastungen frühzeitig zu erkennen und durch die Auswahl der Glasprodukte und der Glasdicken Überbeanspruchungen zu vermeiden.

## Planung und Einbau



Ist die Temperaturverteilung inhomogen, entstehen in einem Material thermisch induzierte Spannungen. Eine durch Sonnenstrahlen oder andere Hitzequellen in Teilbereichen erwärmte Glasfläche dehnt sich aus. Die nicht bestrahlten kalten Bereiche kommen dadurch unter Zugspannung. Wird die versagensrelevante Zugfestigkeit überschritten, kommt es zum Bruch. Die Temperaturwechselbeständigkeit oder Thermoschockbeständigkeit sagt aus, welchen Temperaturunterschied ein Material noch ohne Schädigung ertragen kann. Bei Glas geht ein thermisch induzierter Bruch in aller Regel rechtwinklig von der Kante aus, weil es dort die geringste Zugfestigkeit aufweist.

Der Rand einer Glasscheibe ist durch den Einbau in einen Rahmen immer beschattet. Bei plötzlichem Sonneneinfall auf die kalte Außenscheibe eines Fensters im Winter wird die Glasfläche durch Absorption der Strahlung rasch erwärmt. Der Rand bleibt jedoch weiterhin kalt. Dadurch treten im abgedeckten Randbereich Zugspannungen auf. Neuere Untersuchungen haben gezeigt, dass die Tiefe des Glaseinstandes hierbei keine große Rolle spielt (ift Rosenheim, Forschungsvorhaben HIWIN, 2003). Ein tieferer Glaseinstand in Verbin-

dung mit hochwärmedämmenden Rahmen führt gegenüber Konstruktionen mit einem üblichen Glaseinstand von ca. 15 mm zu keinem signifikant höheren Glasbruchrisiko. Allerdings gilt: Je größer die Scheibe, umso höher können diese thermisch induzierten Randspannungen werden. Auch die Art des verwendeten Abstandhalters ist für das Glasbruchrisiko nicht entscheidend. Unterschiedliche Temperaturen innerhalb einer Glasscheibe entstehen aber auch durch plötzliche Teilbeschattung (Schlagschattenwurf).

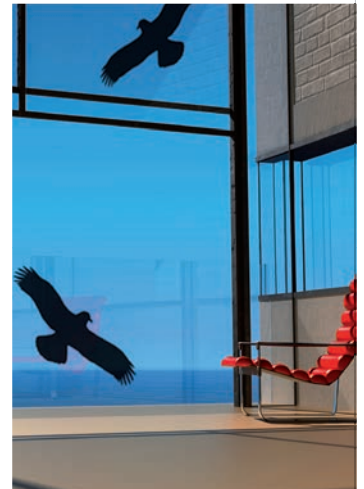
Bei 3-fach Isolierglas sollten möglichst nur die beiden äußeren Scheiben eine Beschichtung tragen (Pos. 2 und 5). Trägt die mittlere Scheibe eine Wärmedämmbeschichtung, kann sie absorbierte Wärme nicht mehr durch Abstrahlung weitergeben, sie heizt sich stark auf. Wird der Temperaturunterschied zwischen Mitte und Rand zu hoch – und das noch in Kombination mit einer schlechten Kantenausbildung – ist die maximal zulässige Randzugspannung schnell überschritten. Es kommt zu einem thermischen Bruch der mittleren Scheibe – je schlechter deren Kante, umso schneller. Die Verwendung von ESG erhöht die Temperaturwechselbeständigkeit um ein Vielfaches.



## Anwendung und Nutzung

### Bekleben und Bemalen von Glas

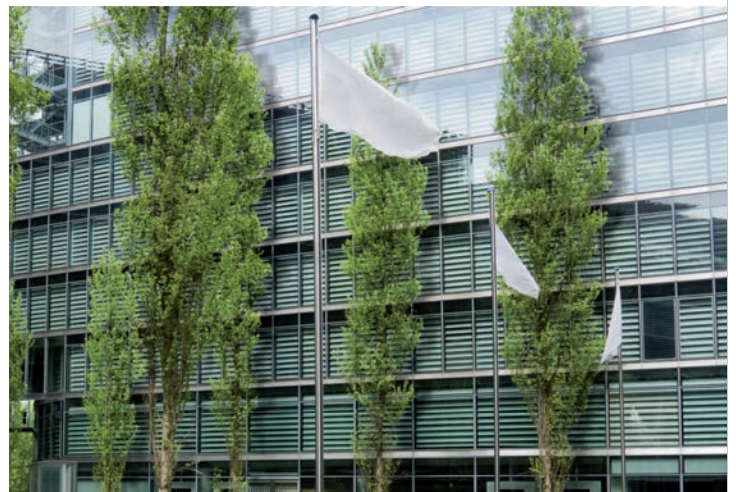
Werden nachträglich Folien oder Farben auf Glasscheiben angebracht, ergibt sich bei direkter Sonneneinstrahlung eine unterschiedliche Aufheizung. Besonders kritisch sind dunkle, stark absorbierende Materialien. Die Temperaturunterschiede können die Glasbruchgefahr erhöhen. Auch Sonnenschutzfolien, die nachgerüstet werden, können unliebsame Folgen auslösen.



Ist bereits vor der Ausführung einer Verglasung bekannt, dass durch Teilbeschattung starke thermische Belastungen der vorgesehenen Gläser erzeugt werden, so wird empfohlen zur Herabsetzung des Bruchrisikos im Einzelfall die Verwendung von Einscheibensicherheitsglas (ESG) zu prüfen.

### Teilbeschattung

Liegt ein Teil der Scheibe im Schatten, während der andere Teil starker Sonnenbestrahlung ausgesetzt ist, liegt eine erhöhte thermische Belastung vor. Die ungleichmäßige Erwärmung kann im Glas thermischen Stress auslösen. Empfehlung: Teilbeschattung kann durch außenliegende Jalousien oder Rollläden zumindest teilweise vermieden werden.



### Wärmestau

Bei nachträglichem Anbringen einer innenliegenden Beschattung entsteht für das Glas thermischer Stress. Wichtig ist hierbei die Beachtung einer ausreichenden Ventilation oder einem ausreichenden Abstand zwischen Glas und Sonnenschutz. Heizkörper oder Beleuchtungen in Glasnähe erzeugen ebenfalls thermische Spannungen. Hier ist ebenfalls auf ausreichenden Abstand zu achten. Bei bodentiefer Verglasung kann der Hitzestau durch nahegerückte Möbelstücke entstehen. Im Zweifel sollten diese Situationen vermieden werden.





### Schiebetüren und -fenster

Aufheizung kann ebenfalls durch übereinandergeschobene Gläser entstehen. Bei vollständigem Übereinanderschieben ergibt sich eine starke Aufheizung. Die Hitze kann nicht entweichen: Verglaste Elemente nicht vollständig übereinanderschieben.



### Gläser mit erhöhter Absorption oder Drahteinlage

Eingefärbte Gläser und Gläser mit absorbierenden Beschichtungen sind ebenfalls höheren thermischen Spannungen ausgesetzt. Kritischer verhalten sich Gläser mit Drahteinlage. Glas und Metall haben unterschiedliche thermische Ausdehnungen.



### Reinigung

Bei der Reinigung sollte auf sehr heißes Wasser oder Wasserdampf verzichtet werden. Da eine exakte „Schmerzgrenze“ des Glases nicht feststeht, ist eine Reinigung ohne thermische Beanspruchung empfehlenswert.

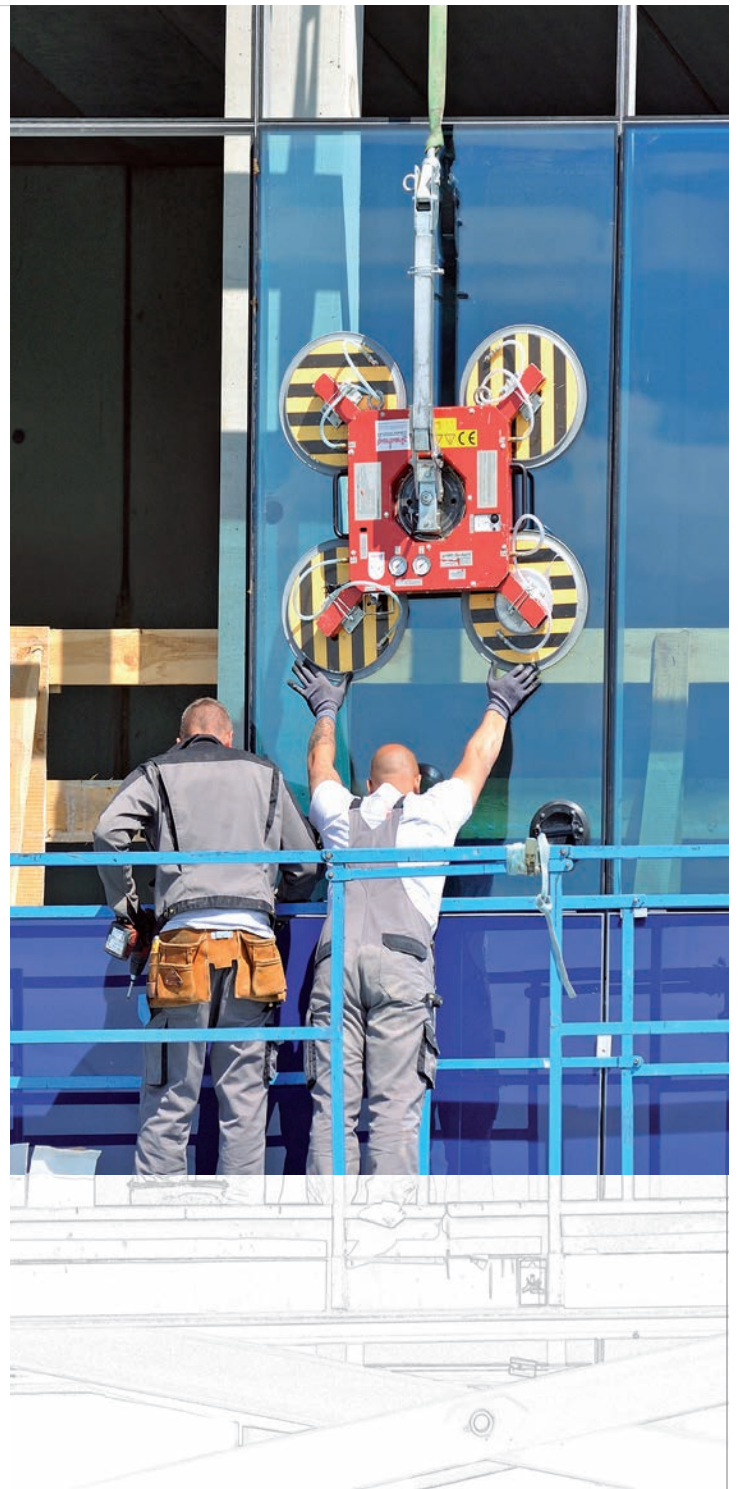


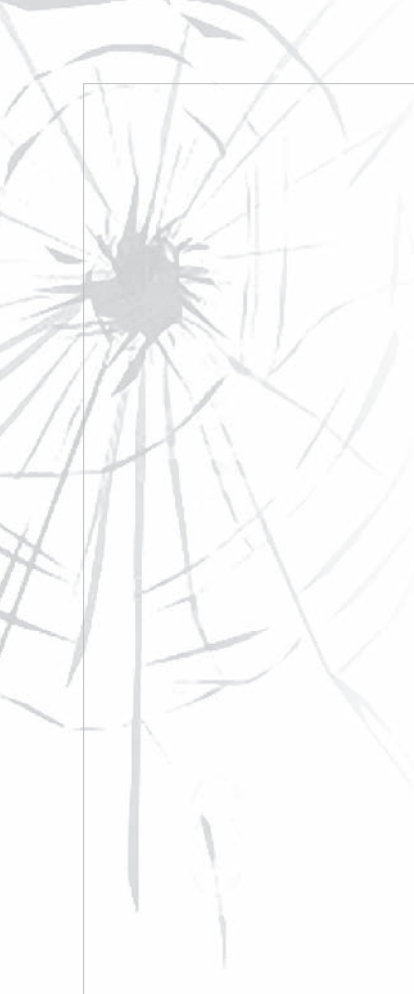
## Thermische und mechanische Spannungen bei Herstellung, Bewegung, Erwärmung

Verformungen beim Bewegen einer Scheibe, Dehnen, Durchbiegen und Verdrehen verursachen in ihr Spannungen. Aber auch ohne äußere Krafteinwirkung können durch Temperaturänderungen im Glas mechanische Spannungen erzeugt werden. Glas bricht, wenn diese Spannungen seine Zugfestigkeit überschreiten.

Die Zugfestigkeit von Glas ist nicht immer gleich: Mikrodefekte oder Schäden an der Glaskante können die Zugfestigkeit drastisch reduzieren. Für einen Glasbruch gibt es vielfältige Ursachen. Nicht alle lassen sich sofort am Bruchbild ablesen. Ob eine durchgehend gesprungene Scheibe auf Grund einer thermischen oder einer mechanischen Belastung versagt hat, kann erst bei genauerer Analyse festgestellt werden. Bei unklaren Fällen sollte ein Experte hinzugezogen werden, der aus dem Bruchbild und der Form und Größe der Bruchstücke die richtigen Rückschlüsse auf die bruchauslösende Spannung zieht.

Bei Herstellung, Bewegung und Einbau sind die SANCO Anwendungstechnischen Informationen / Verglasungsrichtlinien zu beachten.





Ursachen und Beispiele für thermischen Glasbruch		
Zeitpunkt	Art der Belastung	Beispiele
Bei Handling und Transport	Direkte Sonneneinstrahlung	<ul style="list-style-type: none"> <li>- Nicht (oder transparent) abgedeckte größere Glaspakete</li> <li>- Nicht (oder transparent) abgedeckte dickere Gläser</li> <li>- Nicht (oder transparent) abgedeckte Wärmedämm- oder Sonnenschutz Isoliergläser im Stapel</li> <li>- Nicht gelöste Transportbänder bei Lagerung</li> </ul>
Im eingebauten Zustand	Teilbeschattung, Schlagschatten	<ul style="list-style-type: none"> <li>- Dachüberstände</li> <li>- Fensterlaibung</li> <li>- Markisen oder Rollläden</li> <li>- Bäume und Sträucher</li> <li>- Gegenstände außen vor dem Fenster</li> <li>- Nachbarbebauung</li> </ul>
	Hitzestau	<ul style="list-style-type: none"> <li>- Innenliegender Sonnenschutz mit zu geringem Abstand</li> <li>- Schwere Gardinen dicht an der Innenscheibe</li> <li>- Sonnenbestrahlte übereinander geschobene Schiebetüren und -fenster</li> </ul>
	Erhöhte Wärmeabsorption der Sonneneinstrahlung	<ul style="list-style-type: none"> <li>- Bemalen oder Bekleben von Scheiben, v. a. bei Verwendung dunkler Farben</li> <li>- Raumseitige Teilabdeckung durch innenliegende Jalousie direkt an der Scheibe oder durch Poster, Schilder, Plakate, großes Pflanzenblatt direkt auf der Scheibe</li> <li>- Dunkle Gegenstände direkt hinter der Scheibe wie Sitzmöbel, Aktentaschen oder Koffer, Klavier, u.v.m.</li> <li>- Wärmedämmbeschichtung bei 3-fach Isolierglas auf der mittleren Scheibe ohne besondere Vorkehrungen</li> <li>- Nachrüsten von Glas mit Folienprodukten für Sonnenschutz</li> </ul>
	Lokale Erwärmung durch Wärmequellen	<ul style="list-style-type: none"> <li>- Heizluftgebläse, Grill, Schweißgeräte, Auspuff, Lötlampen, wärmeabstrahlende Beleuchtungskörper oder ähnliches dicht an der Scheibe</li> <li>- Heizkörper in zu geringem Abstand von der Scheibe</li> <li>- Verlegung von Gussasphalt mit unzureichender Schutzabdeckung</li> <li>- Glaswäsche mit sehr heißem Wasser / Wasserdampf</li> </ul>
	Einbau im SZR	<ul style="list-style-type: none"> <li>- Erhöhte Wärmeabsorption durch Jalousien, dunkle Sprossen oder Elektroantriebe für Beschattungssysteme</li> </ul>



Mechanische Ursachen und Beispiele für Glasbruch		
Zeitpunkt	Art der Last	Beispiele
Bei Handling und Transport	Mechanische Punktlast	<ul style="list-style-type: none"> <li>- Stoß/Schlag auf Kante oder Ecke beim Abstellen auf hartem Untergrund</li> <li>- Kantenschlag mit hartem Gegenstand oder Anstoßen</li> <li>- Drehen/Kippen der Scheibe über abgestellte Ecke</li> <li>- Falsches Handling auf Transportgestellen</li> <li>- Steinchen zwischen Glasscheiben</li> </ul>
	Mechanische Flächenlast	<ul style="list-style-type: none"> <li>- Zu große Höhendifferenzen bei Transport von Isolierglas ohne Druckausgleich (im Gebirge)</li> </ul>
Beim Einbau	Mechanische Punktlast	<ul style="list-style-type: none"> <li>- Unterdimensionierte Glasklötze</li> <li>- Falsches Handling des Klotzhebers</li> <li>- Steinchen oder Metall zwischen Kante und Klotz</li> <li>- Zu hoher Anpressdruck der Glasleiste durch Verschraubung oder Vernagelung</li> <li>- Hammerschlag auf Gashalteleiste</li> <li>- Sonstige Schlag- oder Stoßeinwirkungen</li> </ul>
	Mechanische Streckenlast	<ul style="list-style-type: none"> <li>- Verbiegen der Scheibe</li> <li>- Verwindung des Flügelrahmens</li> </ul>
Im eingebauten Zustand	Mechanische Flächenlast	<ul style="list-style-type: none"> <li>- Zu große Luftdruck-, Temperatur- und Höhendifferenzen zwischen Produktions- und Einbauort</li> <li>- Dachschneelawine oder lang anhaltende hohe Schneelast bei Überkopfverglasung</li> <li>- Unterdimensionierte Scheibe bei hoher Windlast (Sturm böe)</li> </ul>
	Mechanische Streckenlast	<ul style="list-style-type: none"> <li>- Falsche Dimensionierung von Glas zu Rahmen (Längenänderungen nicht berücksichtigt)</li> <li>- Falsche Dimensionierung Glasdicke</li> <li>- Verwindende oder klemmende Flügelrahmen</li> <li>- Bewegungen im Baukörper, die sich auf die Scheibe übertragen</li> <li>- Zu geringer SZR bei innenliegenden Sprossen</li> <li>- Sprossenscheiben nicht planparallel sondern konkav produziert</li> </ul>
	Mechanische Punktlast	<ul style="list-style-type: none"> <li>- Beschuss mit Waffen</li> <li>- Geschoss aus Steinschleuder</li> <li>- Wurf mit Stein oder sonstigen schweren/harten Gegenständen</li> <li>- Hammerschläge</li> <li>- Ballwurf</li> <li>- Hagelschlag</li> <li>- Vogelflug</li> <li>- Anprall von Personen</li> <li>- Zu harte Distanzpunkte auf Sprossenkreuzen</li> <li>- Berührung von Konstruktion oder Gegenständen bei Nutzung (geöffneter Fensterflügel schlägt an)</li> </ul>

90°-Winkel im Einlauf



90°-Winkel im Durchlauf

#### Erkennungsmerkmale Thermosprung

- Rechtwinkliger Einlauf von der Kante in die Scheibenfläche
- Rechtwinkliger Durchlauf durch die Scheibendicke

Ein thermischer Sprungverlauf geht immer den Weg des geringsten Widerstandes. Thermische Sprünge können mehrfach die Richtung wechseln.



Einlaufwinkel beliebig



Durchlauf nicht rechtwinklig

#### Erkennungsmerkmale Mechanischer Sprung

(z. B. durch Biegebelastung)

- Einlauf von der Kante in die Scheibenfläche rechtwinklig oder nicht
- Durchlauf der Scheibendicke nicht rechtwinklig

Ein Biegebruch verläuft nicht immer den Weg des geringsten Widerstandes.



## Fazit

Mechanisch oder thermisch oder sogar beides – für Sprünge im Glas gibt es vielfältige Auslösemechanismen. Bereits in der gründlichen Planung lassen sich Probleme erkennen und vermeiden.



